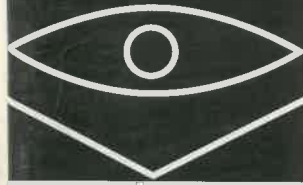


E D I C E



ALBATROS

# ŽIVOT VE STŘEDOVĚKU

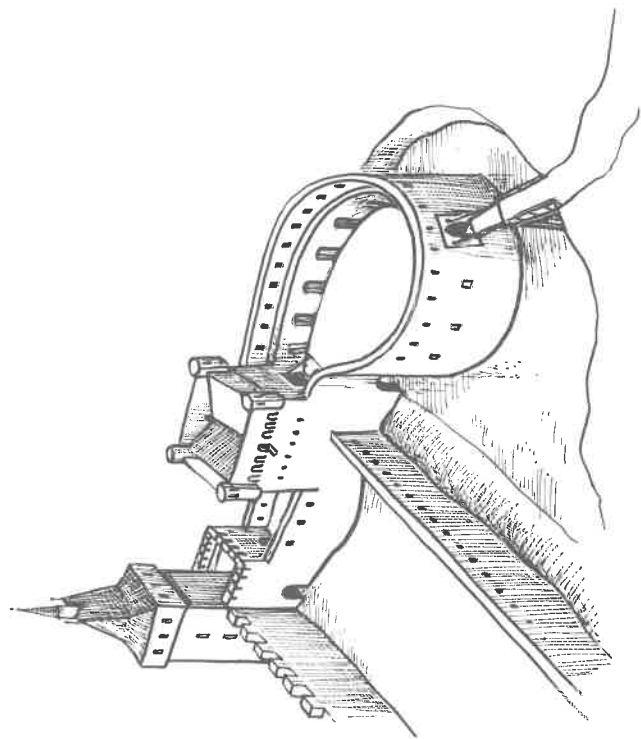
Vlastimil  
Vondruška



Ilustrace  
Kamila Skopová

## Barbakán

S rozvojem palných zbraní bylo třeba zesilovat některé prvky opevnění. V českých zemích se začala v 15. století stavět před bránami hradů a měst předsunutá opevnění, která chránila vstup do pevnosti před přímou střelbou. Současně bránila nepříteli v přímém útoku. Barbakán se stavěl na půdorysu válce, podkopy či mnohoúhelníku. Jeho hradební zed bývála často vysoká jako hlavní opevnění, z vnější strany ji navíc obklopoval vlastní příkop. Zdi barbakánu bývaly opatřeny střílnami, *posébitím*, menší brankou, někdy i baštou. Středem barbakánu vedl úzký průchod, který navazoval na bránu. Důležitým konstrukčním prvkem bylo, že průchod nevedl přímo, ale směrem k bráně se lomil, aby nebylo možno na bránu vystřelit z větší vzdálenosti.



## Barva

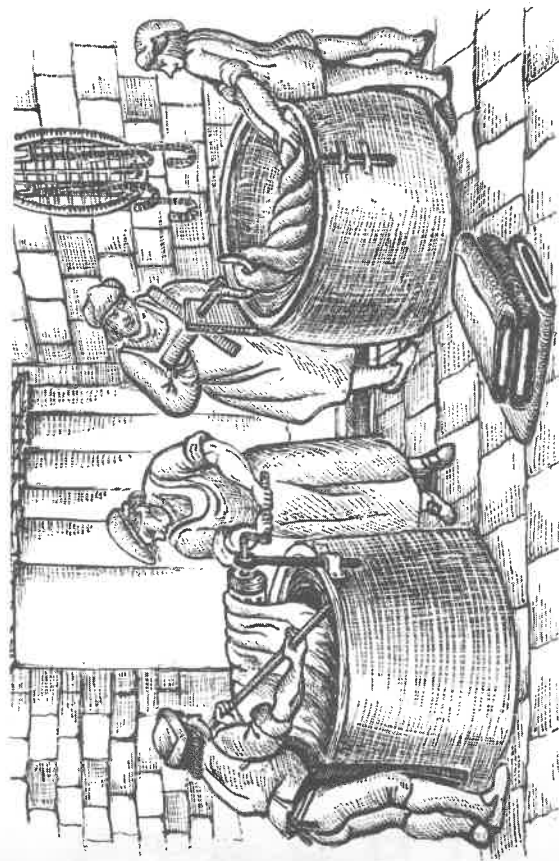
Látky vyráběné z přírodních materiálů mají neutrální režné zabarvení. Z takových látek si šila ve středověku oděv většina lidí. Barva byla známkou bohatství a přepychu. Až do husitských válek byla vyhrazená šlechtě a nejbohatším měšťanům. Důvodů bylo několik. Většina surovin k barvení látek se dovážela z Orientu a některé byly velice drahé. Barvení stálo často více peněz než látka samotná. Proto se *barvení* řadili ve středověku k bohatším řemeslníkům. Církev zpočátku zakazovala barvení látek jako projev rozmarlosti. Ještě zemský sněm v 16. století zakazoval lidem na venkově nosit drahé barvené látky.

V 15. a 16. století se cena barvení snižovala v důsledku užití nových, především domácích surovin. Barvené látky se staly v renesanci běžnou součástí oblečení. Objevují se i na svátečním oděvu lidí na venkově (všední pracovní šaty se však nadále šily z nebarvených režných látek). Roste také počet řemeslníků barvířů.

Barva ve středověku nebyla jen záležitostí módy, měla také symbolický význam. Církev dávala barvám *liturgický* význam. Ornát kněze a oltářní příkryčka při mši se měnily podle svátků. V běžné dny byly zelené, o svátcích, při křtech a svatbách bílé, během půstu fialové, na Velký pátek a při mších za zemřelé černé.

Rodové barvy používala šlechta. Tyto barvy se obvykle odvozovaly od *erbu*. Používání některých barev však bylo zakázáno (byly vyhrazeny jen pro panovníka). To platilo především o nachové (temně rudé) barvě. *Nach* byl od starověku považován za nejvznešenější a nejdražší barvu. Získával se z mošských mlžů a na obarvení jednoho pláště jich bylo třeba několik desítek tisíc. Nach se později nahrazoval jinými barvami, která nemají tak syý tmavý odstín, neboť červena patřila ve středověku k nejoblíbenějším barvám.

V některých středověkých městech byla žlutá barva vyhrazena pro nepočetné ženy (nevěsty).



Barvířská dílna

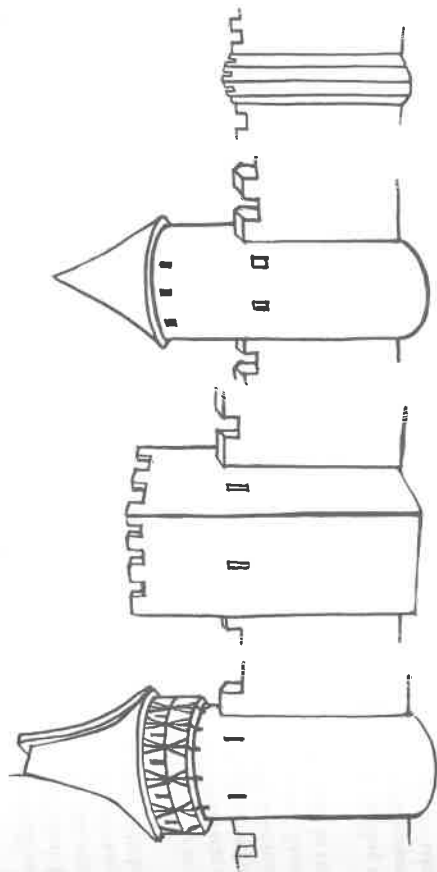
## Bašta

K zesílení opevnění se od nejstarších částí stavěly hradební věže, nazývané bašty. V románské době bývaly bašty stejně vysoké jako hradby, uvnitř byly plné. V gotickém opevnění se mění jejich vzhled i funkce. Bašta bývá vyšší než vlastní hradba a uvnitř je dutá, aby se v ní mohli ukrývat obránci. Někdy měla zadní část otevřenou. Uvnitř bašty bývala patra spojená žebříky. Její zdi se stavěly silné i několik metrů a bývaly proražené úzkými vysokými střelnami. Bašty měly nejrozmanitější tvary, stavěly se na válcovitém, hranolovém či polygonálním půdorysu. Na vrchu bývaly zastrčené (někdy s ochozem a *podšebitím*), méně často se stavěly bez střechy se zubatým *cimbuřím*. V rozích opevnění se stavěly zesílené rohové bašty. Nízké hroty patkánové bašty se po husitských válkách stavěly také ve zdech *parkánů*.

Bez hradebních věží se ve středověku neobešlo žádné městské ani hradní opevnění. Vzhledem k tomu, že bašty byly předsumuté před linií vlastních hradeb, umožňovaly boční střelbu (*flankování*). Stavěly se tak daleko od sebe, aby obránci střelbou z kuší a luků vykryli celý prostor před hradbami.

V 15. a 16. století se zdi hradebních věží zesilují, bašty se zvětšují a zřítují se v nich mohutné dělové komory s velkými střelnami. Dělové bašty mívaly v horních patrech menší střelny, z nichž stříleli obránci z ručních palných zbraní.

V renesanci se z původní rohové bašty vytváří zvláštní konstrukční prvek, jemuž říkáme *rondel*. Jde o otevřený prostor kruhového nebo oválného půdorysu, který vystupuje z hradební zdi. Z renesančního rondelu se v barokní době vytváří klasický *basiton* (pětiboká bašta, jejíž vnitřek byl pro zpevnění vyplněn dusanou hlínou).

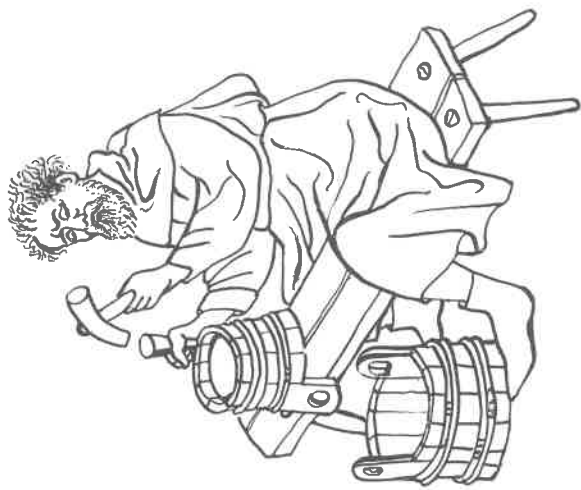


## Bečvář a bednář

Označení bečvář a bednář neznamenal ve středověku totéž. Bečvář zhotovoval bečvy, tedy *sudy* a kádě z tvrdého dubového dřeva (říkalo se mu „černé“). Sudy pobíjel železnými obručemi. Bednář vyráběl běžné dřevěné nádoby – vědra, štouby a škopky ze dřeva měkkého („bílého“). Svě dlo stahoval obručemi březovými, lískovými či habrovými. Toto rozlišení obou řemeslnických profesí platilo až do 19. století. Ve středověkých písemných pramenech se však objevují i další označení, vystihující specializaci – neckáři, okčínáři (*okčín* byla dlabaná dřevěná miska), koryvníci a pouzderníci.

Sudy byly důležitě pro vaření piva a zrání vína. Proto se bečvářské dílny zřizovaly někdy přímo u vrchnostenských či klášterních  *pivovarů*. V českých písemných pramenech se s městskými bečváři setkáváme od 15. století, kdy došlo k nebyvalému rozkvětu pivovarnictví. Vlastní cech měli bečváři v Praze již v první polovině 15. století a mezi měšťany žilo 38 mistrů. V téže době vznikl společný cech bečvářů a bednářů v Hradci Králové, Kutné Hoře a Táboře. Počet bečvářů a bečvářských cechů v 16. století prudce rostl. Kromě jiných měst byl samostatný cech i v Litoměřicích, kde se jeho členové specializovali na výrobu sudů na víno pro potřeby místních vinnarů.

Bečváři i bednáři bývali chráněni před konkurencí jiných výrobců, kteří by přiváželi výrobky ze dřeva na trh. Městská rada také zakazovala, aby obchodníci skupovali „obručné lesy“, a bečváři si tak mohli kupovat potřebné dřevo přímo, bez předražování. Na druhou stranu bývali bečváři povinni vyrábět sudy jen takových velikostí, jaké odpovídaly míram, které se v daném městě používaly. To vyplývalo z praxe, že „sud“ byl při prodeji piva měrou jednotkou, a podle sudů se platily i poplatky za šenkování. Někdy ovšem bečvářský mistr zhotovoval obří sudy, jimiž prokazoval své mistrovství. Sud na víno, zhotovený roku 1643 v moravském Mikulově, měl obsah 1130 hektolitřů.



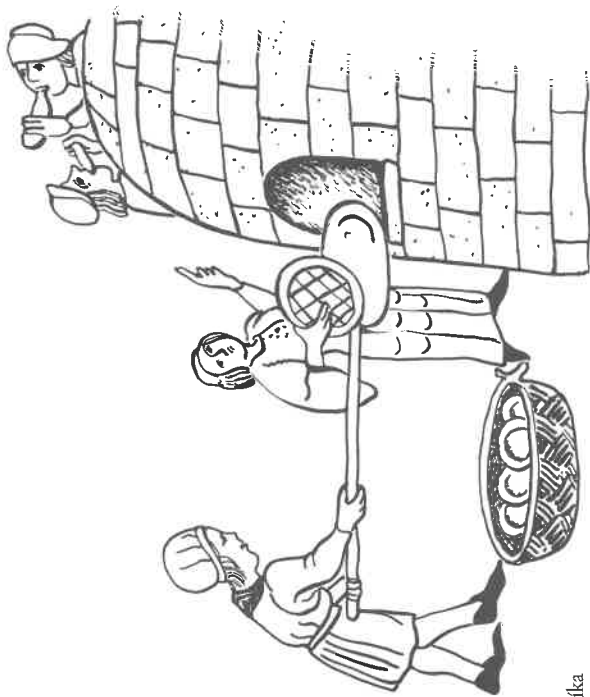
Bednář dle iluminace ze 14. století

## Caletník

Caletka čili *medovník* není nic jiného než *perník*. Do českých zemí přišli perníkáři – caletníci na začátku 14. století z německého Norimberku, kde pracovaly tehdy vyhlášené perníkářské dílny. V Praze se caletníci soustřeďovali kolem Staroměstského rynku, hlavně v jedné z uliček, která byla podle nich už v roce 1348 pojmenována Caletná, později Celetná. Po husitských válkách působili caletníci i v dalších městech.

Své recepty pekařští mistři úzkostlivě chránili a předávali je jako tajemství pouze nástupci. Základ pro výrobu caletky tvořil *med* (proto staročesky medovník), který spolu s **kořením** dává perníčku typickou chuť, vůni i jemnost. Z cizokrajného dováženého koření se nejvíce uplatnil *pepř*, nové koření, skořice, hřebíček, muškátový květ i oříšek, kardamom, badyán a vanilka, z domácího anýz, fenykl, koriandr. To všechno se doplňovalo výtahky z mateřídoušky, levandule, majoránky, rozmarýnu, pelynku a dalších bylin. Při dávaly se také ořechy a mandle. Těsto se pečlivě hnětlo, aby bylo co nejjemnější. Pak se nechávalo dlouho odležet (většinou déle než půl roku).

Perník na prodej se původně tvořoval volně v ruce, v renesanci se vytlačoval do dřevěných formiček, jejichž vzhled souvisel s dobovou módou plastické reliéfní řezby. Na nejstarších formách byly motivy z běžného života – voják na koni, měšťanka v renesančním oděvu, kohout apod.



Dílna středověkého caletníka



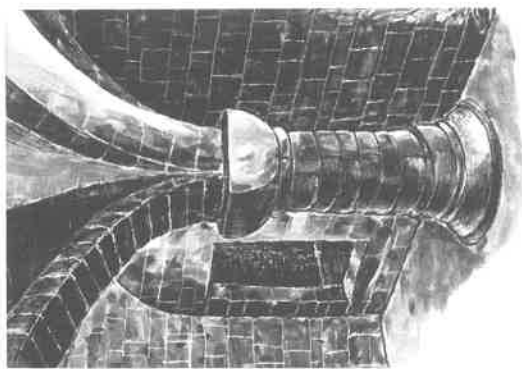
## Dům románský

Zatímco v 11. a 12. století byla většina stavení na venkově pouze dřevěná, často šlo o jednoduché **polozemnice**, v tržních osadách (**městech**) se poprvé objevují kamenné kupecké domy. Románský dům měl charakter pevnosti. Jeho hlavní funkcí byla obrana, teprve na dalších místech se hledělo na hospodářské úlohy a pohodlí majitele. Románské domy stávaly většinou samostatně, protože tržní osady neměly hradby, a byl tedy dostatek volné nezastavěné plochy. Stavěly se nejčastěji na čtvercovém nebo širokém obdélníkovém půdorysu. Byly poměrně velké a často sloužily nejen rodině majitele, ale i jeho příbuzným a čeledi.

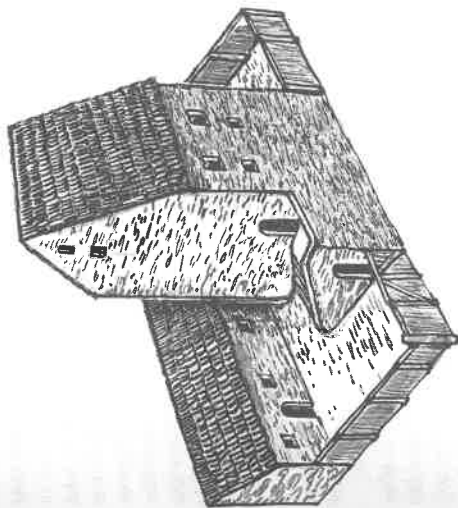
Románský dům býval obrácen do ulice masivní zdí s úzkými okénky, která sloužila v případě obrany jako střelny. Vchod míval v zadní části ze dvora, tedy nikoli do ulice. Románské domy, většinou patrové, se podobaly masivním hranolovým věžím. Dvůr byl často obehnaný kamennou či dřevěnou hradbou. Vchod ze dvora býval někdy nad zemí na úrovni prvního patra a vedly k němu dřevěné schody, které se daly v případě nebezpečí strhnout. Nejstarší románské kupecké domy se konstruovaly podobaly zemanským tvrzím. Přizemí románských domů bylo obvykle částečně zahloubené pod úroveň ulice. Vnitřní prostor býval klenutý a uprostřed podepřený jedním či dvěma sloupky. Většina domů měla v podzemí rozlehlé sklepní prostory, kam se ukládaly zásoby. Ve sklepení románských domů bývaly často studny či **zásobnice** na vodu.

Malá a úzká okna bez skel se zavírala jen dřevěnými okenicemi. V interiéru románských domů býval vždy krb. Kamenné zdi zůstávaly často neomítnuté.

Podobu románských staveb lze ještě dnes vidět v podzemí některých domů na Starém Městě pražském, kde se pod pozdějšími gotickými přestavbami dochovalo původní zaklenuté románské přizemí.



Interiér pražského románského domu z 12. století



Rekonstrukce románského domu

## Dům gotický

Gotický dům se stavěl na úzkém a protáhlém obdélníkovém půdorysu. Důvodem bylo, že středověká města byla obehnaná hradbami a uvnitř zůstávalo málo stavební plochy. Každý měšťan chtěl mít dům obrácený průčelím do náměstí (to se považovalo za prestiž a domy na rynku byly nejdražší) či alespoň do některé z hlavních ulic (většinou od brány na rynek). Aby se vešlo co nejvíce průčelí vedle sebe, byly domy úzké.

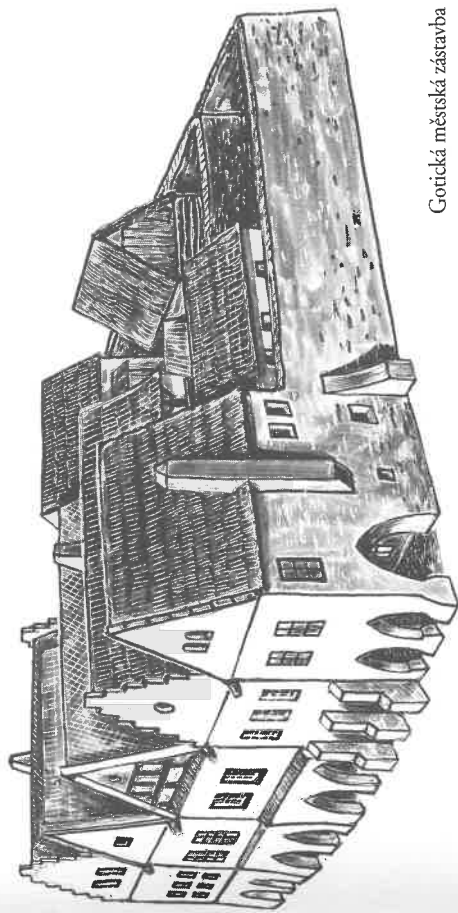
Gotické domy byly zděné a většinou bílé omítnuté. Průčelí se opatřovala vysokými trojúhelníkovými štíty, za nimiž byla půda pod špičatou hřebenovou střechou. Štítů nebyvaly jen zděné, ale i dřevěné nebo *hmážděné*. Střechy se kryly dřevěnými *šinděli*, někdy i břidlicí a výjimečně slamenými *došky*. Gotické domy bývaly jedno i dvoupatrové, v čelní stěně mívaly těsně vedle sebe dvě nebo tři okna (více se jich tam obvykle neveslo).

Vchod do domu vedl z ulice, protože gotické domy pozbyly (na rozdíl od románských) funkci obrannou a na prvním místě stály zájmy obchodní. Za vchodem z ulice bývala velká místnost – *mázhaus*, která sloužila jako dílna či sklad. Mázhausem se dalo projít do dvora, kde stála další hospodářská stavění.

Přizemí sloužilo hospodářským účelům. Do obyrného patra se chodívalo po schodišti. Ve štítě bývala obyrná místnost, v zadní části jížby a *černá kuchyně* bez oken, v níž se na otevřeném ohništi vařilo.

Na průčelí se objevují jako dekorativní prvky *arkýře* (zděné výstupky s oknem) nebo dokonce věžičky. Ve středověku bylo běžné představovat před vchod do domu sloupové *podloubí*. Tato podloubí na sebe navazovala a zakrývala okraje ulice. V podloubí se vystavovalo zboží na prodej.

Gotické domy mívaly rozsáhlé *sklepy*, často dvoupatrové, které byly navzájem propojené, takže se jimi dalo pohodlně procházet (proto mohli *konšelé* svými sklepy tajně docházet až do *radnice*). Většina zásob se ukládala do sklepa, aby byly v bezpečí v případě požáru. Od 14. století měly domy kvůli orientaci na průčelí *domní znamení*, podle něhož se dům označoval (např. dům U Zvonu).



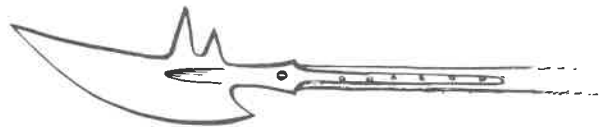
Gotická městská zástavba

## Halapartna

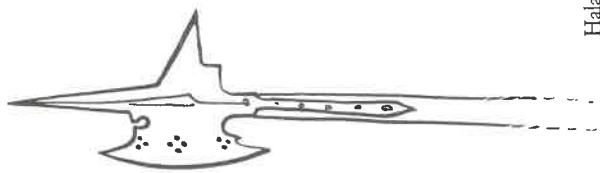
Ve středověku to byla oblíbená válečná zbraň, později se halapartna stala dekorací výbrojní gard a palácových stráží. Halapartna měla dlouhé *ratíště* (násadu), na jehož konci byl bodec a pod ním na jedné straně čepel sekery a na protilehlé hrot či hák. Podle své podoby dostala i název (německy „Halm“ – tyč, „Barre“ – sekýra) a na protilehlé hrot či hák.

Halapartny se jako válečné zbraně užívaly od 13. století nejdříve ve Švýcarsku a Itálii. Jím podobné byly staročeské *sudlice*, které známe od 14. století. Sudlice neměla na rozdíl od halapartny pod bodcem hrot sekery, ale jen hák a několik hrotů, obvykle dva (odtud označení „sudlice ušátá“). Nejstarší halapartny a sudlice si byly tvarem velice podobné a ještě v 15. století se někdy oba názvy zaměňovaly.

Halapartna a sudlice byly oblíbené zbraně pěchoty, neboť dokázaly v rukou vycvičených vojáků účinně čelit útokům jízdy. Sudlice proslavili především husité a halapartny oddily švýcarské pěchoty. Od 17. století se halapartny a sudlice užívaly jako odznak palácových stráží a později městských strážníků. Hrubé, kovářsky zhotovované halapartny nosívali i ponocní.



Sudlice



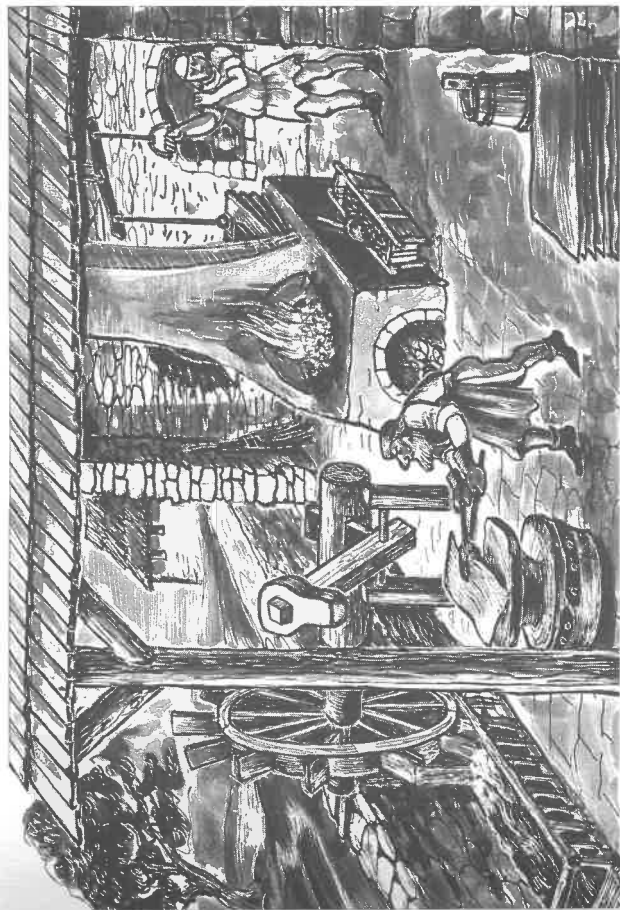
Halapartna

## Hamr

Železná ruda se v českých zemích tavila již v 1. tisíciletí př. n. l. (doba halštatská a laténská). Ani středověk se bez *železa* neobešel. Až do 13. století existovaly v českých zemích malé hutě, které zásobovaly pouze nejbližší hradště či feudální dvorec. Rudu získávali hutníci sběrem z povrchových nalezišť. Železná ruda (obvykle zvětralé, snadno tavitelné hnědely) se tavila v jámových výhňích zahloubených do země. Výhňe měly u dna struskovou výpusť a ke zvýšení výkonu se užívalo dýmčíchání ručně poháněnými měchy. Jámové *pece* pracovaly při nízké teplotě (kolem 1300 °C), takže redukce rudy byla nedostatečná a nejméně polovina železa zůstala ve strusce. Řada takových hutí působila v 11. a 12. století na území dnešní Prahy i v neďalekých Nučicích, Říčanech a na mnoha dalších místech, kde se nalézaly vhodné suroviny. *Hutníky* bývali nesvobodní lidé (*ručníci*, *železníci*).

S rozvojem středověkého hospodářství potřeba železa stoupala. Od 13. století se železářské *pece* zdokonalují (objevuje se kusová *pec* s kamennou vyzdvanou šachtou a velkými měchy, které poháněla snad již vodní kola). Ze 14. století máme první písemnou zprávu o hamru, kde se železo nejen tavilo, ale současně i rozkovávalo. Hamerníci bývali většinou svobodnými lidmi a výrobní kapacita hamru byla na svou dobu velká, takže hamerníci železo prodávali řemeslníkům do širokého okolí.

Hamr byl významným technickým zdokonalením a podle něho se obvykle celá huť a někdy i železářská osada jmenovala. Kromě tavicí *pece* (nazývané *dýmáček*) patřila k hamru *šmelcovna* (kovárna s velkým kládrem poháněným vodním kolem) a *puchýrna* (zařízení se stroupami, kde se ruda drtila). Nejvýznamnější střediska středověkého železářství u nás byla v okolí Prahy, na Berounsku a Rokycansku, na Českomoravské vrchovině a ve Slezsku.

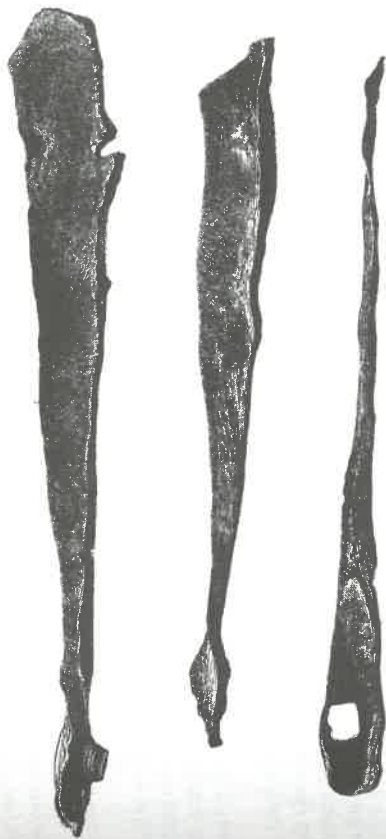


## Hřívna

V archeologii se tak označují kovové polotovary různé velikosti a tvaru z doby hradištní a velkomoravské. V podobě hřiven se kov prodával a převážel k dalšímu zpracování.

Hřívna byla pravděpodobně platidlem dřívě, než se začaly razit *mince*. Tomu by nasvědčovaly *deputy* hřiven z raného středověku (v zemi zakopané „poklady“, které ukrývali v nejistých časech zámožní lidé).

Od 11. století se jako hřívna označovala jednotka hmotnosti drahých kovů (pohybovala se od 210 do 250 gramů). V hřívnaích se kromě jiného počítal poplatek za mír, který platil polský král českému knížeti (točně sto hřiven stříbra).



Velkomoravské železné sekerovité hřívny z 9. století

## Hygiena

Čistota obydlí stejně jako osobní hygiena byly ve středověku na velice nízké úrovni. Kromě všeobecného nezájmu o hygienu zhoršovala situaci ještě křesťanská církev. Nabádala věřící k odříkání a hříchem byla každá rozmařilost. Za ni se kromě jiného považovalo časté mýtí, protože vyvolává hříšné myšlenky. Mníchům v klášterech povolovala regulé koupat se jednou, nejvýše dvakrát ročně. Častým slibem laiků býval ve 12. a 13. století závazek nemýt se vůbec. Špinavý člověk se považoval za pokorného a zbožného.

V řekách se lidé nekoupali (existovaly pověry o rusalkách, které by člověku ublížily). Prameny se však zmiňují o vesnických parních lázních (podobných sauně). Ve městech se stavěly *lázně* s koupacími vanami. Kromě koupelí nabízely i masáže, jídlo a pití, služby holičské, lékárenské a také erotické. Návštěva lázní nebyla motivována jen touhou po čistotě, ale především šlo o oblibenou společenskou zábavu měšťanů.

Řeholníci žebrařských řádů chodili v roztrhaných a nepraných *hábitech* a je napodobovali mnozí věřící. Prádlo se pralo jen výjimečně, protože šatů na výměnu nebyl dostatek (*zvláště* chudší lidé měli jen jediné šaty). Někdy se pokusili tělesný zápach zmenšit pomocí *voňavek*, ale podobné praktiky církve přísně zakazovala.

I když lidé vyhazovali všechny zbytky na ulici, úklid se považoval za nedůstojný a měšťan by ho nikdy nedělal. Tuto práci zajišťoval placený měšťský služebník – *ras* nebo *kar* se svými pacholký. Protože v měšťanských domech nebyvaly toalety, chodili v noci lidé na „noční nádoby“, které pak vylévali z okna. Ještě v 16. století se objevují ustanovení měšťské rady, která to měšťanům opakovaně zakazuje. Zápach ve středověkých městech býval někdy nesnesitelný, a bohatší lidé si proto kupovali *škapuláře* s vonným *kořením*, k němuž čichali.

Špina bývala zdrojem častých nemocí a epidemií, které periodicky zabíjely stovky lidí (morové rány).

Teprve v renesanci se lidé začali více starat o osobní hygienu. Objevují se dokonce rozmanité pomůcky. Jednou z nich byl *ušipar* – malá stříbrná lžička k odstraňování nečistoty z uší.

## Chléb

Chléb byl základní potravou Slovanů. Zmínky o něm jsou v nejstarších písemných pramenech (Kosmova *kronika*, *legendy* o sv. Václavovi a sv. Vojtěchovi). Chléb se spojoval s představou hojnosti. Hrál symbolickou roli i při korunovaci českých králů. O chlebu se hovořilo v základní křesťanské modlitbě Otčenáš („chléb náš vezdejší dejž nám dnes...“). Chléb se před prvním zakrojením žehnal, na *stole* měl čestné místo. Úctu ke chlebu vyjadřuje staročeské úsloví: Jak kdo jedná s chlebem, tak jedná i s lidmi.

Chléb byl každodenním pokrmem sešlého lidu, stejně jako většiny obyvatel měst. V jednom cestopise se o stravě prostého lidu píše: „...na snídani, obědě, svačinu a večeri z velkých pecní chleba sobě ukrájají, z hrubých volčtinů polívku, hrách, kaše a fleky masa požívají“. Chléb dostávali od vrchnosti i služebníci a čeledě, chléb byl denní potravou mniichů v *klášterech*, dostávali ho *poutníci* ve *špitálech*. Chléb byl často jediným denním pokrmem nebo hlavní přílohou k dalšímu jídlu.

Ve středověku nabízeli pekaři velice širokou škálu pečiva – bílý (pšeničný) a rezný (žitný) chléb, žemle, koláče, húsiky, *calatky*, mléčné i sýrové mazance, *preclíky* a další. Jednotlivé názvy se užívaly často pro odlišné druhy pečiva. Kromě kynutého chleba nazývali pekaři chlebem i různé placky, někdy dokonce s rozmanitou náplní (s povídky, masem, cibulí, kořením aj.).

Chléb se pekl z nejrůznějších surovin. Na konci 15. století uvádí Pavel Židek ve spisu *Správovna* druhy chleba – „žemlový (ten jest najčistší), vlaškový, žitný, huscový, potom pecnový, nakyslý, potom mazancový v mnoha rozdílech, mezi kterými jest nejlepší kořený, čistě připravovaný jest chléb ječný, preclíkový, prosný, z žaluduv, jahlový, pohankový, z reže, oplátkový, koláčový, perníkový...“

V 15. a 16. století máme doloženy také chlebové topinky, které se doporučovaly jako příloha k *masům* a ostatním jídlům. V hospodách se často podávaly silně krajice bílého chleba k pivu.

## Inkvizice

Vznikla ve 12. století a jejím smyslem bylo pátrat po *kacířích* a čarodějnicích, vyslýchat je a soudit. Zpočátku se inkvizice snažila kacíře pouze napravit, ale ve 13. století, kdy prudce vzrostl počet heretických hnutí a jejich brutalita (kacíři vraždili *preláty* a páliili církevní majetek), postoj inkvizice se zostřil. Roku 1252 vydal papež zvláštní bulu, v níž ustanovuje inkviziční soudní tribunály a souhlasí s mučením obviněných.

První dva známé inkvizitory v českých zemích jmenoval *papež* již v polovině 13. století (*minorité* Bartoloměj a Lambert). O tom, jak velika byla moc inkvizice, svědčí případ z počátku 14. století, kdy pražský biskup Jan IV. z Dražic osvobodil italského lékaře Richardina z Pavie, odsouzeného inkvizicí. Za to byl zbaven úřadu a osmnact let musel pobývat u papežské *kurie*, kde se zodpovídal ze svého činu.

Ze 14. století se dochovaly protokoly inkvizičních výslechů z českých zemí, které svědčí o mimořádně velikém rozšíření *hereze*. Roku 1335 byl ustanoven inkvizitor pro Čechy (Havel z Kosovic) a druhý pro olomouckou *diecézi* (Petr z Načeradce), během několika let stannulo před jejich tribunálem více než 4000 osob, z nichž bylo zhruba 200 upáleno. Havla z Kosovic nakonec kdosi přepadl a on jen o vlásek unikl smrti.

Situace se uklidnila za Karla IV., který dosáhl toho, aby inkvizitory pro české země jmenoval *arzbiskup*, a nikoli jako dosud papež. Záhy pak byla funkce inkvizitora převedena na pražského světícího biskupa. Tehdy procesy načas ustaly. Na počátku 15. století proběhl proces s Mistrrem Janem Husem (upálen roku 1415 v Kostnici). Konec inkvizičním procesům učinilo načas husitství, kdy na hranicích hořeli pro změnu stoupenci papeže.

K novému vzestupu inkvizice došlo v celé Evropě od 16. století v souvislosti s Tridentským *koncilium* a bojem proti *protestantismu*. Krutostí proslula zvláště inkvizice španělská (ustanovena roku 1483). V českých zemích vzhledem k náboženským svobodám inkvizice až do třicetileté války nepůsobila. K faktickému obnovení její činnosti došlo až ve druhé polovině 17. století (upalování čarodějnic) během násilné rekatolizace země.

## Jazyk

Vyšší vrstvy společnosti hovořily obvykle několika jazyky. Latina byla jazykem kněžní a učenců, latinsky se sepisovaly knihy, latinou se hovořilo na univerzitě. V 15. století došlo k poklesu církevního významu latiny, neboť husité konali bohoslužbu česky. V té době čeština převládla i v úředním styku. V renesanci existovala i úzká vrstva učenců (*humanistů*), kteří pokračovali v latinské literární a *pisátné* tvorbě, ale vliv jejich díla byl na českou společnost minimální.

Čeština se vyvinula ze *staroslověštiny*, již se hovořilo v době Velkomoravské říše (9. století – nejstarší zlomký legend). Ve 13. a 14. století již existovala *staročestina*. Významnou reformu psané staročestiny provedl na přelomu 14. a 15. století Jan Hus (nahradil staré *spřežky háčky*, např. místo *rzecz – řecz*). Nejstarší české písemné památky máme doložené ze 14. století (veršovaná *Dalimilova kronika*).

Kromě češtiny se v českých zemích běžně užívala i *němčina*. Jak víme z písemných pramenů, většina přemyslovských vládců hovořila dobře německy, jak to vyžadovala politická orientace českého státu na císařství. Také jména některých šlechtických rodů byla německá, stejně jako názvy měst a vesnic (mnohá se v renesanci počestila: Rossenbergové – Rožmberkové, Wartenberk – Stráž). Německy hovořili před husitskými válkami městští *patriciové*, řemeslníci, *horníci* a také mnozí *sedláci*, kteří do českých zemí přišli z Německa ve 13. a 14. století v rámci *kolonizace*. Na panovníckém dvoře zněly i další jazyky (v důsledku sňatků Přemyslovců s polskými a uherskými princeznami). Manželky z Polska a Slezska si přiváděly i někteří šlechtici.

Pro český jazyk bylo zlomem husitství, které mělo výrazné národní protiněmecký charakter. Češtinu přijaly všechny vrstvy společnosti a zemský sněm vydal dokonce nařízení, že si v Českém království nesmí žádný cizí šlechtic koupit statek a usadit se tu (*získání domovského práva se říkalo imkolát*), pokud neprokáže, že hovoří česky. K poněmčení šlechty, úřadů a následně i velké části měst a vesnic došlo po třicetileté válce.

## Jarmark

Původně znamenal výroční *trh* (z němčiny „Jahr“ – rok, „Markt“ – trh). Po rozpadu římské říše sjednotily Evropu dvě věci – křesťanství a obchod. Na troskách antických měst vznikaly tržní osady, kde se soustřeďoval obchod. V českých zemích se trhy pořádaly na knížecích *hradišcích*. Z těchto tržních osad vznikla později města. Právo konat trh patřilo k nejvýznamnějším městským **privilegiím**. Původně směla trhy pořádat jen města královská, ale časem získávala toto právo i města poddanská, která zřizovala na svých panstvích šlechtu.

Trh byl páteří středověkého hospodářství. Bez obchodu by řemeslníci nezískali suroviny, které nebyly v okolí města, a zámožní zakazníci luxusní zboží z ciziny. Trhy byly pro většinu lidí jedinou možností, jak získat peníze. Zemědělci nabízelí k prodeji obilí a dobytek, řemeslníci vystavovali výrobky.

Právo trhu uděloval panovník. Trhy se obvykle konaly ve dnech významných svátků (proto výroční), nejčastěji v sobotu před svátkem městského patrona (trhy Havelské, Jiříské, Josefské, Václavské atd.). Větší města měla právo konat dva trhy ročně (jeden na jaře a druhý na podzim), ale největší (Praha, Olomouc) mohla pořádat trhy více (ve středověku nejčastěji čtyři).

Jarmarky přinášely vysoké příjmy do městské pokladnice – mýta a poplatky od kupců, které se vybíraly v městské braně při příjezdu. Během trhů měli obyvatelé města značné příjmy z prodeje jídla a piva, z ubytování apod. Na jarmarky se do velkých měst sjížděli kupci nejen z celé země, ale často i z ciziny. A přicházeli také lidé ze širokého okolí. Jarmark byl událostí nejen hospodářskou, ale i společenskou. A také kulturní, protože na jarmarcích vystupovali *kejkliři* a jiní potulní umělci.



## Klatba

Klatbu (*interdikce*) jako nejvyšší trest zavdala církev. Člověk, který se prohřešil a byl dán do klatby, byl vyobcován z církve (*exkomunikován*). Od té chvíle měl zakázáno účastnit se bohoslužeb, nesměl být oddán ani pohřben v posvěcené půdě a žádný křesťan mu nesměl otevřít dveře svého domu. Později se dokonce uplatňovala zásada, že stejné tresty postihovaly obyvatelé sídla nebo místa, kde exkomunikovaný člověk pobýval. Jejím smyslem bylo, aby věřící sami prokterého člověka vyhnali. Pokud byl dán do klatby panovník, přestala v jeho zemi církev sloužit mše, což byla nejvyšší forma nátlaku. Tento způsob boje uplatnil papež několikrát vůči císaři. Do klatby mohl dát příslušníky své *dičezě* i biskup (což udělal roku 1215 pražský biskup Ondřej II., který vyhlásil interdikt nad českým králem Přemyslem I. Otakarem, ale protože nebyl respektován, sám ho po roce zrušil). Českého krále Jirího z Poděbrad dal do klatby roku 1466 papež. Klatbu vyhlásila církev v 15. století i nad husitskými Čechami.

Kromě církevní existovala v době vrcholného středověku i světská klatba, již se říkalo *acht*. Mohl ji na neposlušného panovníka uvalit římský císař. Klatbou přišel prokletý panovník formálně o veškerý svůj majetek (propadl císaři) a poddání mu nemusel sloužit. Římským achtem byl panovník v podstatě zbaven vlády a záleželo na jeho vojenské síle, zda se dokázal ubránit soupeřům, kteří se pokoušeli tohoto stavu využít ve svůj prospěch.

V praxi použil říšský acht jako politický nátlak na českého krále římský císař několikrát (např. Rudolf Habsburský vůči Přemyslu II. Otakarovi).

Pro věřící byla klatba nehorším trestem, jaký je mohl postihnout. Ve středověku šlo o trest mimořádný a většinou účinný.

## Kněz

Duchovní (skupina všech církevních služebníků) se ve středověku označovali slovem *klérus* (příslušník kléru byl *klerik*). Kdo nepatřil mezi duchovní, byl nazýván *laikem* (tedy věřícím, kterému klérus zprostředkuje spojení s Bohem). Každý klerik musel mít alespoň nejnižší stupeň *svěcení*, které původně přijímal z rukou biskupa. Klerikové se od laiků odlišovali zvláštním oděvem a vyholeným kroužkem vlasů na temeni hlavy (*tonzura*). Proto se klerikům v době raného středověku říkalo také „vyholení“. Při svěcení se duchovnímu vystříhala tonzura (tomuto obřadu se říkalo *postřížení*) a pak bylo vyholené místo pomazáno svatým olejem.

Všichni klerikové měli od počátku 4. století, kdy římský císař Konstantin povolil křesťanství, zvláštní výsady, které platily po celý středověk a tvořily obsah tzv. kanonického práva (tedy zvláštního práva duchovních). Klerici byli osvobozeni od vojenské služby, bylo jim přiznáno právo osobní nedotknutelnosti (kdo by ublížil klerikovi, byl *exkomunikován*), byli vyjmuti z pravomoci světských soudů (mohl je soudit jedině biskup), neplatili daně apod. Duchovní byli ve středověku (stejně jako šlechta) privilegovanou skupinou lidí.

Abyste mohli klerik zastávat v církvi významnější místo, musel mít vyšší (kněžské či biskupské) svěcení. Nejnižší svěcení měla ve středověku většina *řeholníků* (členů klášterních *konventů*) a také řada *jáhňů*, oltářníků a dalších duchovních. Vyšším svěcením se klerik stal knězem. Měl právo konat mše a provádět řadu dalších *liturgických* a církevních úkonů (světit, křtít, oddávat, zpovídat, dávat poslední pomazání). Za všechny tyto úkony věřící platili, proto byl kněžský úřad výnosnější než být pouhým klerikem. Vysvěcený kněz ovšem mohl své svěcení uplatnit jedině v případě, že měl přidělenou farnost. Od 13. století jsou doloženy spory chudých kněží s biskupskými úředníky, pokud jim nebyla žádná *farna* přidělena.

V době raného středověku se kněží ženili, teprve od 12. století se začal prosazovat *celibát* – závazek duchovních s vyšším svěcením neženit se a žít se tělesného svyku s ženami.

## Koncil

V době počátků křesťanství se konávaly *synody*, kde se představitelé církve radili o základních věcech víry. Později se jako synody označovala shromáždění nižších *prelátů* (obvykle v rámci jedné *diecéze*).

Po rozpadu římské říše se začaly formovat dvě křesťanské církve – západní (řízená římským papežem) a východní (řízená konstantinopolským *patriarchou*). Obě církve spolu bojovaly o víru, ale přesto se čas od času scházeli: jejich nejvyšší představitelé z iniciativy byzantských císařů k jednání, kterým se říkalo koncily. Koncily se zabývaly základními otázkami víry a především bojem proti *pohanům a kacířům*.

V době vrcholného středověku se jako koncily označovala shromáždění nejvyšších představitelů římské církve (tedy již bez účasti příslušníků východního směru křesťanství). Koncily se svolávaly nepravděpodobně k řešení aktuálních problémů, mnohé trvaly i několik let. V pořadí 16. koncil byl roku 1414 svolán do Kostnice, aby ukončil krizi v církvi (v té době vládli současně tři různí papežové). Na tomto koncilu byl roku 1415 upálen Mistr Jan Hus a roku 1416 Jeroným Pražský. Koncil trval až do roku 1418.

V průběhu 17. koncilu, který se konal v letech 1431 až 1449 střídavě v Basileji a Florencii, proběhlo roku 1433 jednání se zástupci husitů. Výsledkem bylo schválení basilejských *kompaktát* (povolujících přijímání z kalicha pro všechny husitské věřící). Jedním z nejvýznamnějších byl 19. koncil v polovině 16. století, nazvaný podle místra Tridentský. Schválil reformu katolické církve a stanovil zásady boje proti *protestantským* církvím (tzv. rekatolizace, tedy navrácení věřících ke katolické víře).

## Konšel

V čele nejstarších středověkých měst stál *rychtař* jmenovaný králem. Koncem 13. století začala vznikat městská samospráva – rada, složená z konšelů. Rady postupně posilovaly svůj vliv především v přímém řízení města (dodržování pořádku, výběr poplatků), zatímco ve vztahu ke králi město zastupoval rychtař. Rady se původně scházely v domě některého z konšelů, ale od 14. století si začaly stavět vlastní radnice. Již koncem 14. století byl ve větších městech vliv městské rady větší než rychtařův. Proces přechodu moci do jejich rukou dovršily husitské války, kdy rychtař přestal podléhat králi a stal se městským úředníkem.

Městskou radu tvořilo dvanáct konšelů. Konšelem se mohl stát pouze měšťan, který vlastnil dům. Konšely vybírali sami měšťané, ale úřadu se mohli ujmout, teprve až je potvrdil zástupce královské komory (v královských městech) nebo šlechtic (v městech poddanských). Toto potvrzení nemuselo být automatické a konšelé často museli své jmenování obhajovat (někdy i pomocí úplatků do rukou zástupce krále).

Konšelé původně dohlíželi na chod města – kontrolovali bezpečnost, hlídali pořádek během jarmarků, řešili sousedské spory. Od 15. století se úřad konšela stal institucí politickou, neboť královská města se stala zemským stavem, který zasedal na sněmu. Konšelé jednali jménem města se zástupci sousedních měst o společném postupu při obhajobě městských práv a spravovali městský majetek (některá města měla vlastní panství a dokonce i hrady). Za svou službu dostávali z městské pokladnice peníze. Proto byl úřad konšela výnosný a usilovala o něj většina měšťanů.

V čele městské rady stál *purkmistr (primas)*. Úřadem purkmistra býval pověřen vždy jeden z konšelů, ale nikdy nezastával tuto funkci celý rok. Konšelé se v úřadu purkmistra střídali – v menších městech obvykle po čtvrt roce (pak se jako purkmistři vystřídali 4 konšelé), ve větších vždy po měsíci (ve funkci purkmistra se vystřídalo všech 12 konšelů). Purkmistr řídil zasedání městské rady a zastupoval město při oficiálních jednáních.

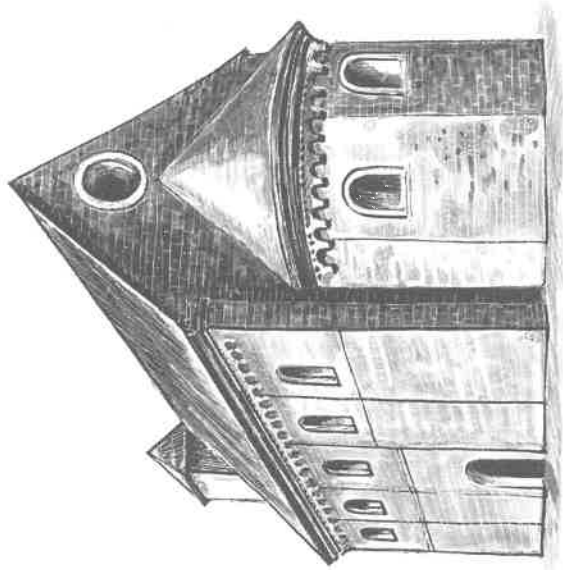
## Kostel

Stavba určená ke křesťanským bohoslužbám. Od nejstarších časů se kostely stavěly tak, aby měly *presbyterium* obrácené k východu. Nejstarší křesťanské kostely se začaly stavět ve 4. století.

Kostely měly vždy přesně vymezené prostory pro jednotlivé *liturgické* úkony. *Presbyterium* (též *presbytériá*, *chóř*) bylo určeno jen pro kněžstvo, *laici* sem neměli přístup. Zde stával hlavní oltář. Ve zdi *presbyteria* býval výklenek, kam se ukládaly schránky na *eucharistii* (*hostie*) a na svatě oleje. U jižní stěny stávala někdy *sedle* (výklenek se sedadlem pro kněze). V klášterních *bazilikách* bývaly podél stěn chórových lavice (*stalla*), obvykle bohatě zdobené, s opěradlem a sklápěcím sedadlem. Sloužily pro sbor duchovních příslušné instituce. V nejstarších *presbyteriích* stávaly ještě dva skupně (*ambony*), určené k předčítání evangelíí a epistol. Ve 13. století byly nahrazeny *kazatelnou* (zvanou též *ambona*) ve východní části loď. Vedle chóru se obvykle zřizovala *sakristie* (místnost, v níž se převlékal kněz před mši a kde se ukládaly *ornáty*). V raném středověku bývala pod chórem *krypta*, kam se pohřbívali významní křesťané.

Na *presbyterium* navazovala příčná loď (*transept*), po jejímž obvodu vznikaly často menší *kaple* s vedlejšími oltáři. Západně pokračovala podélná loď, která byla hlavním místem pro laické věřící, odkud sledovali mši. Na západě býval kostel uzavřen průčelím s *kruchtou* – hudební tribunou s *varhanami* a místem pro zpěváky.

Nejstaršími kostely v českých zemích byly kruhové *rotundy* s *apsídami* (z druhé poloviny 9. století ve velkomoravských Mikulčicích a Starém Městě u Uherského Hradiště, Panny Marie na Pražském Hradě a sv. Klimenta na Levém Hradci). Rotundy v době románské uskupují obdélníkovým bazilikám (chrám sv. Jíří a nedochovaná Spytihněvova bazilika sv. Víta na Pražském hradě). Od konce 13. století se prosazuje v chrámové architektuře vznosný gotický styl (chrám sv. Víta na Pražském hradě, chrám sv. Barbory v Kutné Hoře).



Románský kostel v západočeském Porvorově z 13. století

## Kovář

Kováři patřili od hradší doby k nejrozšířenějším řemeslníkům a jako jediní měli po celý středověk právo pracovat nejen ve městech, ale i na vesnicích (což ostatním řemeslníkům cechovní předpisy zakazovaly). Důvod byl prostý – bez kovářů se neobešel provoz žádného zemědělského hospodářství.

Kovář železo nevyřáběl, ale kupoval (od nejstarších časů existovaly malé hutě a hamry, kde se ruda tavila). Základem kovářské práce bylo nahřátí železa do kujného stavu ve *výhni* (aby se zvýšil žátr, vhněl se do ohně v duchu pomoci ručních měchů). Rozžhavené železo se pak tvarovalo pomocí kladiva na *kovadlině*. Tímto způsobem se daly zhotovovat jednoduché výrobky (sekery, motýky, *radlice*, podkovky, hrábky aj.). Venkovští kováři také kovali koně.

Celkem jednoduchý sortiment stačil pro potřebu lidí na vesnicích a v menších městech. Ve velkých městech se ovšem záhy objevují specializovaná řemesla, která zpracovávala železo náročnějšími technikami, než byly kovářské – zámečnická, zbrojařská, mečířská, *platinářská*, puškařská apod.

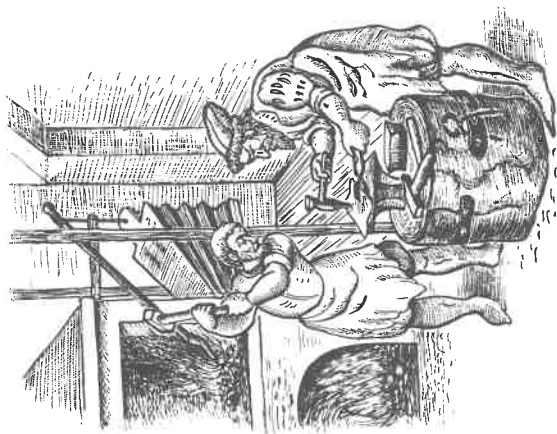
Nejstarší cech, v kterém se objevují také kováři, byl založen před rokem 1349 v Jihlavě. V Praze vznikl roku 1418 samostatný cech staroměstských kovářů a roku 1524 kovářů novoměstských. Většina kovářských cechů z jiných měst je známá až z konce 15. a ze 16. století.

Venkovští kováři nebyli příslušníky cechů. Často nebyli ani majiteli kováren, kde pracovali. Ty bývaly vrchnostenské a kováři v nich pracovali jen jako nájemci.

Kovadlina s klesťemi z 9. století nalezená v hradšti kmene Lucánů



Renesanční kovářská dílna



## Koželuh

Kůže předstřavovaly od pravěku důležitou surovinu. Po stažení bylo třeba kůže zpracovat, jinak podléhaly rychlé zkáze. Původně se kůže čistily pomocí tuku s přísadou mozku. Pozdější technikou bylo užití přírodních prostředků, především *tříska*, obsaženého v kůře stromů. Tříslo je doloženo ve velkomoravském prostrředí (nález koželuzských jam a nástrojů). Činění kamencem k nám proniklo z Pyrenejského poloostrova. Nejdůležitějším objevem středověkého koželuzství bylo odstraňování chlupů pomocí louchů (objevuje se ve 13. století). Původně se užívala *poias* (látka vzniklá louhováním popela sromů), později vápno.

Koncem 15. století se v Německu objevila nová technologie zpracování kůží (její původ je v Orientu), užívanající zvláštní přísadu do tříska a louchu, jež byla tajemstvím několika výrobců. Kůže zpracovaná touto novou technologií byla velice jemná a nazývala se *korlován*. První kordováník přišel do Prahy z Německa roku 1582. Činění kůží je proces, který je doprovázen nepřijemným zápachem, proto se dílny středověkých koželuhů (*jirchářů*) soustřeďovaly na předměstí nebo dokonce mimo město. Koželuzi na Novém Městě pražském sídlili v ulici V Jirchářích, kde se říkalo V Smraďářích. Jirchářské dílny stály na březích potoků a mlýnských náhonů, neboť k práci potřebovaly značné množství vody. Kromě toho vodní toky poháněly *stovpy*, kde se dělala kůra pro přípravu tříska (nejstarší je doložena z roku 1368 v Křižanově u Brna).

Nejstarší koželuzské cechy vznikaly ve 14. století (Praha, Plzeň, Kutná Hora, Jindřichův Hradec). Obvykle sdružovaly nejen koželuhy, ale i řemeslníky, kteří vyčíněnou kůží používali k další výrobě (především *ševce*, ale i sedláře, řemenáře, brašnáře, rukavičkáře a další). Po celý středověk vedli koželuzi zápas se ševci, protože ti často zpracovávali kůže pro svou výrobu sami, a tím připravovali jircháře o příjmy. Spory řešila městská rada. Někdy obsahují privilegia cechů koželuhů výslovné nařízení, aby nikdo neprodával kůže ke zpracování nikomu jinému než jirchářům a nikdo kromě nich aby kůže nečinil, sádem nemazal ani nebarvil.

134



Koželuh při vydělávání kůží  
dle vyobrazení z 15. století

## Křtitelnice

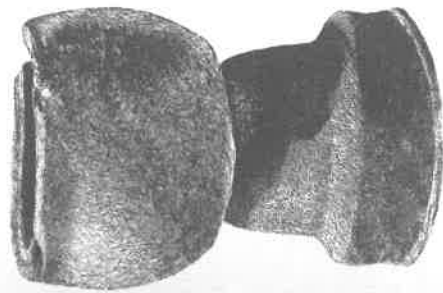
Jako první začal věřící křtít sv. Jan Křtítel. Pokřtíl také Krista. *Křest* se stal základním obrádem, při němž se člověk stal křesťanem a mohl být spasen. V době raného křesťanství se křtili většinou až lidé dospělí, později se ustálil zvyk, že se dítě křtílo ihned po narození. Křest býval považován za nejvýznamnější obřad v životě člověka.

Při příležitosti křtu dostával člověk křestní jméno, které bylo jeho hlavní, neboť dědičná přijetí v dnešním smyslu neexistovala. Výjimkou byli urození lidé, kteří ke křesťanství připojovali šlechtický *predikát* (z Rožmberka). Ostatní lidé dostávali přízviska podle původu (Želivský – ze Želiva), podle otce (Jan Martinův), podle povolání (Matěj Mydlář), podle tělesných vlastností (Dlouhý Kuba) či se užívaly různé zdobnější (Jakoubek).

Původně lidé přijímali rozličná staroslovanská *jména* (Zdeslav, Budivoj, Přemysl, Svatovit), s prohlubováním křesťanství se církev snažila prosadit výhradně jména podle světců, která ve 14. století převládla.

V počátcích křesťanství seskupoval člověk při křtu po kamenných schůdkách do zvláštního bazénku (byl umístěn v *bazilice* či těsně vedle ní), ponořil se a po schůdkách na opačné straně vyšel ven (tyto bazénykly měly tvar *kříže*). Podobný se u nás dochoval z velkomoravské doby.

Nejméně od 10. století se křest prováděl jinak. Křtěný člověk nesesťupoval do nádrže, ale kněz dítě držel a do křtitelnice ho ponořil. Původní románské křtitelnice byly kamenné, měly jednoduchý tvar, napodobující *kalich*. V gotice a renesanci byly nahrazeny cínovými. V Čechách se zhotovovaly typické křtitelnice ve tvaru obráceného zvonu na třech nohách. Nohy bývaly v mísré upevněny k tělu křtitelnice zdobený hlavami vousatých mužů v kápích. Dole byly nohy zakončené lvími tlapami. Na těle křtitelnice se nacházela rozmanitá výzdoba a často nápisy – citáty z bible, ale také jméno dárce.



Románská kamenná křtitelnice z Vírochova u Žďáru nad Sázavou



Renesanční cínová křtitelnice z Kolína

## Křtitelnice

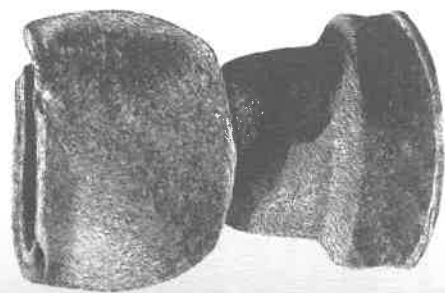
Jako první začal věřící křtít sv. Jan Křtítel. Pokřtíl také Krista. *Křest* se stal základním obřadem, při němž se člověk stal křesťanem a mohl být spasen. V době raného křesťanství se křtíli většinou až lidé dospělí, později se ustálil zvyk, že se dítě křtílo ihned po narození. Křest býval považován za nejvýznamnější obřad v životě člověka.

Při příležitosti křtu dostával člověk křestní jméno, které bylo jeho hlavní, neboť dědičná příjmení v dnešním smyslu neexistovala. Výjimkou byli urození lidé, kteří ke křestnímu jménu připojovali šlechtický *predikát* (z Rožmberka). Ostatní lidé dostávali přízviska podle původu (*Želivský – ze Želiva*), podle otce (*Jan Matutinův*), podle povolání (*Matěj Mydlář*), podle tělesných vlastností (*Dlouhý Kuba*) či se užívaly různé zdrobněliny (*Jakoubek*).

Původně lidé přijímali rozličná staroslovanská *jména* (*Zdeslav, Budivoj, Přemysl, Svatovít*), s prohlubováním křesťanství se *církvev* snažila prosadit výhradně jména podle světců, která ve 14. století převládla.

V počátcích křesťanství sestupoval člověk při křtu po kamenných schůdkách do zvláštního bazénku (byl umístěn v *bazilice* či těsně vedle ní), ponořil se a po schůdkách na opačné straně vyšel ven (tyto bazény mívaly tvar *kříže*). Podobný se u nás dochoval z velkomoravské doby.

Nejméně od 10. století se křest prováděl jinak. Křtěný člověk nesestupoval do nádrže, ale kněz dtré držel a do křtitelnice ho ponořil. Původní románské křtitelnice byly kamenné, měly jednoduchý tvar, napodobující *kalich*. V gorce a renesanci byly nahrazeny cínovými. V Čechách se zhotovovaly typické křtitelnice ve tvaru obráceného zvonu na třech nohách. Nohy bývaly v místě upevnění k tělu křtitelnice zdobeny hlavami vousatých mužů v kápích. Dole byly nohy zakončeny lvími tlapami. Na těle křtitelnice se nacházela rozmanitá výzdoba a často nápisy – citáty z bible, ale také jméno dárce.



Románská kamenná křtitelnice z Vírochova u Žďáru nad Sázavou



Renesanční cínová křtitelnice z Kolína